



COMUNE DI QUARRATA

Provincia di Pistoia

Area Valorizzazione e Sviluppo del Territorio

Servizio Lavori Pubblici

**REALIZZAZIONE DI OSSARI NEI CIMITERI COMUNALI DI LUCCIANO,
FERRUCCIA E VIGNOLE**

Progetto Definitivo - Esecutivo

Relazione Tecnica-illustrativa e di inquadramento storico

Stazione Appaltante

Comune di Quarrata (PT)

Responsabile Unico del Procedimento

Geom. Fabiana Baldi

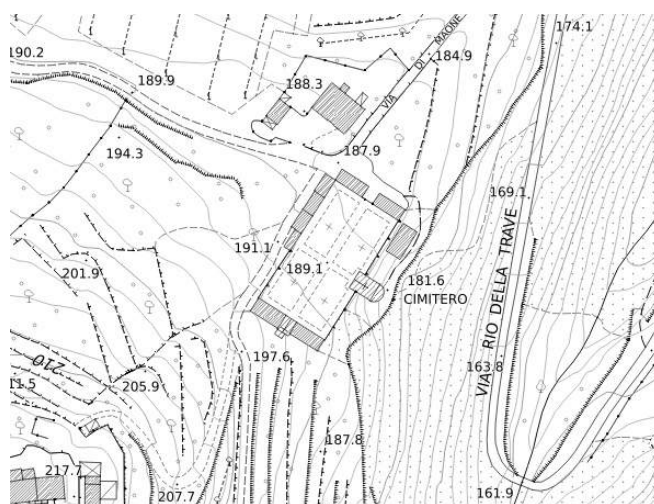
Progettista

Arch. Riccardo Pallini

Geom. Simona Rossi

settembre 2018

Da documenti storici, risulta che il cimitero ha avuto importanti interventi di recupero attorno al 1935, periodo nel quale si ha la testimonianza di una nutrita serie di interventi simili in molti cimiteri comunali del territorio di Quarrata.



Planimetria Cimitero di Lucciano

E' da registrare infine, negli anni attorno al 1970, la realizzazione di un ampliamento in corrispondenza del lato nord-ovest, con la creazione di un immobile con struttura in cemento armato su due piani (uno a livello del piano di campagna del cimitero ed uno a livello inferiore, sfruttando il dislivello naturale esistente rispetto al terreno adiacente) destinato anche esso ad ospitare loculi.

Cimitero Comunale di Ferruccia

Le prime testimonianze dell'esistenza dell'abitato di Ferruccia e della sua chiesa si trovano in un atto di vendita dell'anno 1336, mentre risalgono all'anno 1383 notizie in merito alla struttura portante della vita sociale rappresentata all'epoca dalla Chiesa, sia nella sua funzione liturgica che in quella più prettamente politica, ed è appunto in questa duplice veste che si connota la documentata visita pastorale del Vescovo Andrea Franchi di Pistoia effettuata presso la Chiesa dei Santi Filippo e Giacomo a Ferruccia nell'anno 1383



Vista aerea Cimitero di Ferruccia

Il cimitero comunale presenta una struttura originaria risalente alla fine del XIX secolo, secondo una tipologia caratteristica di quel periodo ed assai frequente in molte frazioni periferiche del territorio pistoiense, ed in particolare nel territorio del Comune di Quarrata: impianto complessivo con planimetria rettangolare, chiuso su tutti e quattro i lati da muro di cinta sul quale si addossano, sul lato interno, i fabbricati che ospitano i loculi su più file in altezza, con antistante loggiato aperto sulla zona centrale del cimitero tramite arcate poggianti su pilastri in muratura a sezione quadrata, e presenza della cappella mortuaria.



Planimetria Cimitero di Ferruccia

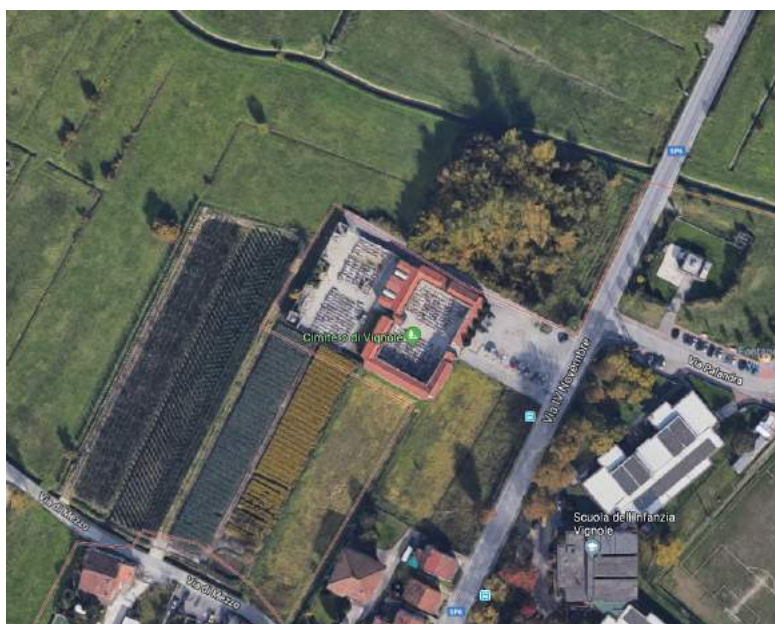
In particolare, nella parte originaria del cimitero comunale di Ferruccia i fabbricati che ospitano i loculi si trovano in corrispondenza dei lati est e sud, mentre sul lato nord si trova una cappella privata.

Il cimitero è situato a sud rispetto al centro abitato di Ferruccia, in prossimità del complesso parrocchiale ed è costituito da due parti: il nucleo originario in prossimità della chiesa e l'ampliamento eseguito nell'anno 1982 sul lato sud tramite la demolizione della vecchia cappella mortuaria ivi presente, la creazione del collegamento fra le due zone del cimitero e la ricostruzione della cappella mortuaria in corrispondenza della parte più recente del complesso cimiteriale.

Da documenti storici, risulta che la parte originaria del cimitero ha avuto importanti interventi di recupero attorno all'anno 1935, periodo nel quale si ha la testimonianza di una nutrita serie di interventi simili in molti cimiteri comunali del territorio di Quarrata.

Cimitero Comunale di Vignole

Le prime testimonianze dell'esistenza dell'abitato di Vignole sono relative alla sua funzione di caposaldo situato lungo il tracciato che portava dalla Via Francigena fino alla frontiera appenninica del Regno Bizantino, così come si hanno notizie, nel periodo longobardo, del nucleo originario della Chiesa di San Michele Arcangelo, dedicata all'arcangelo guerriero.



Vista aerea Cimitero di Vignole

Il cimitero comunale presenta una struttura originaria risalente alla fine del XIX secolo, secondo una tipologia caratteristica di quel periodo ed assai frequente in molte frazioni periferiche del territorio pistoiese, ed in particolare nel territorio del Comune di Quarrata: impianto complessivo con planimetria rettangolare, chiuso su tutti e quattro i lati da muro di cinta sul quale si addossano, sul lato interno, i fabbricati che ospitano i loculi su più file in altezza, con antistante loggiato aperto sulla zona centrale del cimitero tramite arcate poggianti su pilastri in muratura a sezione quadrata, e presenza della cappella mortuaria.

A conferma del periodo storico in cui si colloca la realizzazione del corpo originario del cimitero di Vignole, sta un documento depositato presso gli archivi del Comune di Quarrata e risalente all'anno 1870, relativo al contratto con cui a quell'epoca l'amministrazione Comunale acquistava da un privato il terreno su cui sarebbe successivamente sorto il complesso cimiteriale.



Planimetria Cimitero di Vignole

In particolare, nella parte originaria del cimitero comunale di Vignole i fabbricati che ospitano i loculi si trovano in corrispondenza di tutti e quattro i lati perimetrali, mentre sul lato nord-est si trovano alcune cappelle private.

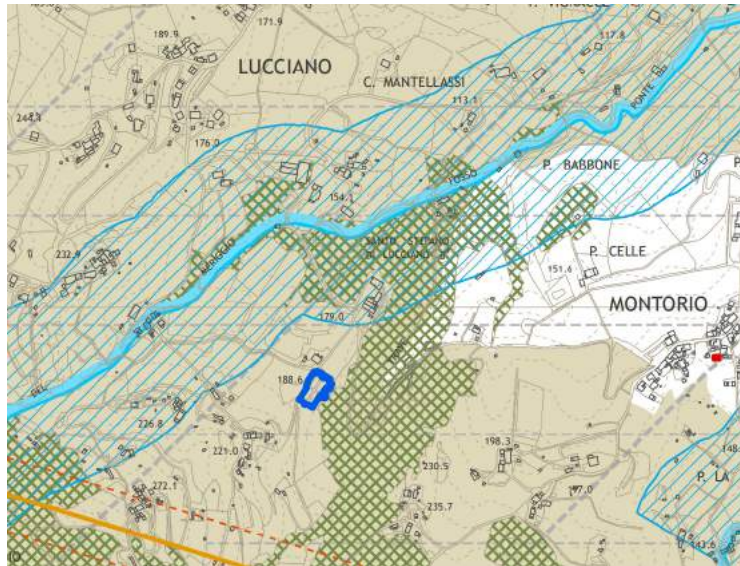
Il cimitero è situato a nord rispetto al centro abitato di Vignole, distante dal complesso parrocchiale ed è costituito da due parti: il nucleo originario posto verso la limitrofa via IV Novembre e l'ampliamento (eseguito in due fasi negli anni 1986 e 1992) posto sul lato nord-ovest, con la trasformazione dell'esistente cappella mortuaria in stanza di passaggio e di collegamento tra la parte preesistente e la parte ampliata, e la realizzazione di una nuova cappella mortuaria in corrispondenza dell'angolo sud-ovest della parte ampliata.

Da documenti storici, risulta che la parte originaria del cimitero ha avuto importanti interventi di recupero attorno al 1935, periodo nel quale si ha la testimonianza di una nutrita serie di interventi simili in molti cimiteri comunali del territorio di Quarrata.

3. Inquadramento urbanistico e vincoli

Cimitero Comunale di Lucciano

Il cimitero si trova nella zona collinare del Comune di Quarrata, in un'area caratterizzata dalla presenza di olivi che lo circondano sui lati nord, est e sud ed un'area boscata con esso confinante sul lato est.



Cimitero di Lucciano – Carta dei vincoli sovraordinati

Da un punto di vista urbanistico il cimitero è inserito, nel vigente Regolamento Urbanistico del Comune di Quarrata, quale “Attrezzatura e servizio di interesse urbano – Cimitero”, mentre per quanto riguarda i vincoli presenti esso, in virtù delle sue caratteristiche architettoniche e dell’età di costruzione, rientra tra gli immobili soggetti al rispetto del Codice dei Beni Culturali e del Paesaggio (D.Lgs 42/2004); l’area su cui si trova il cimitero non è compresa fra quelle soggette al vincolo paesaggistico, anche se immediatamente ad est e confinante con essa ha inizio la zona a vincolo paesaggistico quale “territorio coperto da foreste e da boschi”.

L’area su cui insiste il cimitero è compresa fra quelle soggette al vincolo idrogeologico.

Cimitero Comunale di Ferruccia

Il cimitero si trova nella zona di pianura del Comune di Quarrata, in prossimità del Torrente Ombrone, in un’area dall’andamento planimetrico pianeggiante caratterizzata dalla presenza a nord del complesso parrocchiale e di alcune coltivazioni a vivaio, ad ovest ed a sud di ulteriori coltivazioni a vivaio, ed a est dalla presenza di un piccolo campo sportivo.

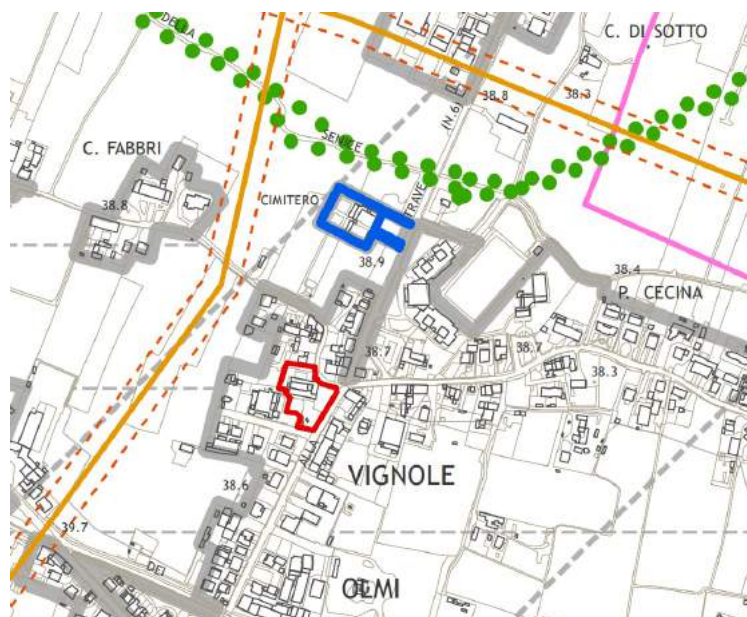


Cimitero di Ferruccia – Carta dei vincoli sovraordinati

Da un punto di vista urbanistico il cimitero è inserito, nel vigente Regolamento Urbanistico del Comune di Quarrata, quale “Attrezzatura e servizio di interesse urbano – Cimitero”, mentre per quanto riguarda i vincoli presenti esso, in virtù delle sue caratteristiche architettoniche e dell’età di costruzione, rientra tra gli immobili soggetti al rispetto del Codice dei Beni Culturali e del Paesaggio (D.Lgs 42/2004); l’area su cui si trova il cimitero non è compresa né fra quelle soggette al vincolo paesaggistico né fra quelle soggette al vincolo idrogeologico.

Cimitero Comunale di Vignole

Il cimitero si trova nella zona di pianura del Comune di Quarrata, lungo la via IV Novembre di collegamento fra la via Fiorentina e la superstrada di collegamento Pistoia-Prato, in un’area dall’andamento planimetrico pianeggiante caratterizzata dalla presenza ad est del parcheggio pubblico di servizio al cimitero e su tutti gli altri lati da coltivazioni a pieno campo, di cui alcune di tipo vivaistico



Cimitero di Vignole – Carta dei vincoli sovraordinati

Da un punto di vista urbanistico il cimitero è inserito, nel vigente Regolamento Urbanistico del Comune di Quarrata, quale “Attrezzatura e servizio di interesse urbano – Cimitero”, mentre per quanto riguarda i vincoli presenti esso, in virtù delle sue caratteristiche architettoniche e dell’età di costruzione, rientra tra gli immobili soggetti al rispetto del Codice dei Beni Culturali e del Paesaggio (D.Lgs 42/2004); l’area su cui si trova il cimitero non è compresa né fra quelle soggette al vincolo paesaggistico né fra quelle soggette al vincolo idrogeologico.

4. Descrizione interventi

Cimitero Comunale di Lucciano

L’intervento ha caratteristiche molto contenute e di impatto limitato, con i nuovi ossari (con struttura interna prefabbricata, a scomparsa) disposti in due blocchi, ognuno dei quali su due file per un’altezza complessiva di circa 1,1 m., con una larghezza in prospetto rispettivamente di 3,2 m e di 2,8 m e spessore assai contenuto di 35 cm.



Veduta interna Cimitero di Lucciano

I due corpi dei nuovi ossari verranno collocati in posizione molto defilata, in corrispondenza della parte ampliata con struttura in cemento armato, a formare due elementi integrati con lo spazio esistente ed aventi anche funzione di elementi di delimitazione e definizione degli spazi stessi: un primo blocco di nuovi ossari verrà realizzato tra i due pilastri in cemento armato posti sul lato sinistro guardando il prospetto, andando a sostituire la preesistente ringhiera metallica riconfermandone l'altezza di quest'ultima (circa 1,1 m); un secondo blocco di nuovi ossari, invece, verrà realizzato tra i due pilastri in cemento armato posti sul lato destro guardando il prospetto, con analoga altezza di 1,1 m (vedi Tavola 1 di progetto allegata).



Veduta interna del Cimitero di Lucciano

L'altezza ridotta e contenuta dei nuovi ossari (circa 1,1 m) ed il loro ridotto spessore (35 cm) fa sì che questi ben si integrino con i manufatti esistenti, configurandosi come dei "muretti" in cui sono inseriti gli ossari e, contemporaneamente, ciò permette anche di mantenere sia la visuale verso il paesaggio posto a

valle del cimitero (zona in cui è attualmente presente la ringhiera metallica di altezza analoga a quella dei nuovi ossari), sia la visuale verso i preesistenti loculi che fanno da parete di fondo della struttura in cemento armato corrispondente all'ampliamento degli anni '70.

Al fine di ottenere un ottimale inserimento con il contesto esistente (presenza di facciate dei fabbricati di colore bianco o comunque chiaro, pilastri in pietra grigia o con basamenti e capitelli tinteggiati in colore grigio, arcate dei loggiati tinteggiati in colore grigio, muri perimetrali in pietra mista e lapidi di chiusura dei loculi esistenti realizzate generalmente in marmo bianco, così come nel campo di inumazione nella grande maggioranza delle tombe presenti predominano quali materiali il marmo bianco ed il granito grigio), i nuovi ossari saranno realizzati ognuno con la pietra frontale di chiusura in marmo bianco di Carrara e le fasce perimetrali, i fianchi e la mensola di copertura in pietra tipo granito di color grigio (vedi immagine della tipologia da utilizzare)



Esempio tipologia di ossari da realizzare

Da un punto di vista realizzativo l'intervento sarà minimale, con la realizzazione, nello spazio compreso fra le due coppie di pilastri in cemento armato della zona corrispondente all'ampliamento degli anni '70, (vedi foto seguenti) di una parete di cartongesso da esterno, con rasatura superficiale ad intonaco e tinteggiatura in colore bianco o comunque chiaro, ed avente funzione di contenimento posteriore dei nuovi ossari di tipo prefabbricato con telaio interno a scomparsa che saranno realizzati in adiacenza ad essa con le aperture rivolte verso la zona interna del cimitero.

Il numero di ossari complessivi da realizzare sarà pari a n° 21 unità.

Al fine della realizzazione dell'intervento nel rispetto della normativa vigente sulla sicurezza sui luoghi di lavoro (D.Lgs 81/2008), è importante che l'area in corrispondenza della quale verrà realizzata la lavorazione venga opportunamente recintata e che sia posta attenzione, da parte dell'impresa esecutrice, alle possibili interferenze che si potrebbero verificare durante i lavori con le persone che ordinariamente e quotidianamente accedono al cimitero.



Localizzazione intervento di realizzazione dei nuovi ossari presso Cimitero di Lucciano



Localizzazione intervento di realizzazione dei nuovi ossari presso Cimitero di Lucciano



Localizzazione intervento di realizzazione dei nuovi ossari presso Cimitero di Lucciano
(viste verso valle e verso monte)

Cimitero Comunale di Ferruccia

L'intervento ha caratteristiche molto contenute e di impatto limitato, con i nuovi ossari (con struttura interna prefabbricata, a scomparsa) disposti su sei file per un'altezza complessiva di circa 2,2 m., con una larghezza in prospetto di 3,4 m e spessore assai contenuto di circa 80 cm.



Veduta interna del Cimitero di Ferruccia

I nuovi ossari verranno collocati in posizione molto defilata, in corrispondenza della parte originaria del cimitero, sul lato destro del cancello di ingresso (vedi Tavola 2 di progetto allegata), in aderenza al muro perimetrale ed in posizione centrata rispetto alla colonna destra del cancello e la cappella privata posizionata in angolo (vedi foto seguenti) .



Veduta interna del Cimitero di Ferruccia

Al fine di ottenere un ottimale inserimento con il contesto esistente (presenza di facciate dei fabbricati di colore bianco o comunque chiaro, pilastri con basamenti e capitelli tinteggiati in colore grigio, arcate dei loggiati tinteggiate in colore grigio, muri perimetrali tinteggiati in colore bianco e lapidi di chiusura dei loculi esistenti realizzate generalmente in marmo bianco, così come nel campo di inumazione nella grande maggioranza delle tombe presenti predominano quali materiali il marmo bianco ed il granito grigio), i nuovi ossari saranno realizzati ognuno con la pietra frontale di chiusura in marmo bianco di Carrara e le fasce perimetrali, i fianchi e la mensola di copertura in pietra tipo granito di color grigio (vedi precedente immagine relativa alla tipologia da utilizzare)



Localizzazione intervento di realizzazione dei nuovi ossari presso Cimitero di Ferruccio

Da un punto di vista realizzativo l'intervento sarà minimale, con la realizzazione, nello spazio individuato (vedi foto sopra e seguente) di una piccola platea in cemento armato a costituire la base di appoggio dei nuovi ossari ed il montaggio dei nuovi ossari di tipo prefabbricato con telaio interno a scomparsa posti in adiacenza al muro perimetrale; alla fine verrà effettuata la copertura, con terreno vegetale, della parte di soletta di fondazione eccedente la sagoma in pianta degli ossari e la stesura superficiale di ghiaia dello stesso tipo di quella già presente all'interno del cimitero.

Il numero di ossari complessivi da realizzare sarà pari a n° 60 unità.

Al fine della realizzazione dell'intervento nel rispetto della normativa vigente sulla sicurezza sui luoghi di lavoro (D.Lgs 81/2008), è importante che l'area in corrispondenza della quale verrà realizzata la lavorazione venga opportunamente recintata e che sia posta attenzione, da parte dell'impresa esecutrice, alle possibili interferenze che si potrebbero verificare durante i lavori con le persone che ordinariamente e quotidianamente accedono al cimitero.



Localizzazione intervento di realizzazione dei nuovi ossari presso Cimitero di Ferruccio

Cimitero Comunale di Vignole

L'intervento ha caratteristiche molto contenute e di impatto limitato, con i nuovi ossari (con struttura interna prefabbricata, a scomparsa) disposti su cinque file per un'altezza complessiva di circa 1,9 m., con una larghezza in prospetto di 4 m e spessore assai contenuto di circa 80 cm.



Veduta interna del Cimitero di Vignole



Veduta interna del Cimitero di Vignole

I nuovi ossari verranno collocati in posizione molto defilata, in corrispondenza della parte più nuova del cimitero, presso l'angolo nord-ovest (vedi Tavola 3 di progetto allegata), in aderenza al muro perimetrale ed in posizione di angolo fra le murature al fine di poter costituire un primo lotto di possibili futuri e successivi interventi di prosecuzione degli ossari in corrispondenza di questa zona di cimitero realizzata insieme all'ampliamento ed appositamente destinata alla collocazione di nuovi ossari (vedi foto seguenti)



Localizzazione intervento di realizzazione dei nuovi ossari presso Cimitero di Vignole

Al fine di ottenere un ottimale inserimento con il contesto esistente (presenza di facciate dei fabbricati realizzate in blocchi splittati a faccia vista a formare un disegno a fasce di colori bianco e grigio, muri perimetrali anche essi a blocchi splittati a faccia vista a formare un disegno a fasce di colori bianco e grigio, lapidi di chiusura dei loculi esistenti realizzate generalmente in marmo bianco, così come nel campo di inumazione nella grande maggioranza delle tombe presenti predominano quali materiali il marmo bianco ed il granito grigio), i nuovi ossari saranno realizzati ognuno con la pietra frontale di chiusura in marmo bianco di Carrara e le fasce perimetrali, i fianchi e la mensola di copertura in pietra tipo granito di color grigio (vedi precedente immagine relativa alla tipologia da utilizzare)



Localizzazione intervento di realizzazione dei nuovi ossari presso Cimitero di Vignole

Da un punto di vista realizzativo l'intervento sarà minimale, con la realizzazione, nello spazio individuato (vedi foto sopra e seguente) di una piccola platea in cemento armato a costituire la base di appoggio dei

nuovi ossari ed il montaggio dei nuovi ossari di tipo prefabbricato con telaio interno a scomparsa posti in adiacenza al muro perimetrale; alla fine verrà effettuata la copertura, con terreno vegetale, della parte di soletta di fondazione eccedente la sagoma in pianta degli ossari e la stesura superficiale di ghiaia dello stesso tipo di quella già presente all'interno del cimitero.

Il numero di ossari complessivi da realizzare sarà pari a n° 60 unità.

Al fine della realizzazione dell'intervento nel rispetto della normativa vigente sulla sicurezza sui luoghi di lavoro (D.Lgs 81/2008), è importante che l'area in corrispondenza della quale verrà realizzata la lavorazione venga opportunamente recintata e che sia posta attenzione, da parte dell'impresa esecutrice, alle possibili interferenze che si potrebbero verificare durante i lavori con le persone che ordinariamente e quotidianamente accedono al cimitero.



Localizzazione intervento di realizzazione dei nuovi ossari presso Cimitero di Vignole

5. Conclusioni

Quanto sopra riportato costituisce la relazione tecnico-descrittiva e di inquadramento storico dell'intervento di realizzazione di nuovi ossari nei cimiteri comunali di Lucciano, Ferruccio e Vignole a Quarrata, nonché relazione di accompagnamento degli elaborati utili all'ottenimento del necessario parere da parte della competente Sprintendenza di Firenze-Prato-Pistoia, ai sensi del D.Lgs 42/2004.

Quarrata, settembre 2018

I Progettisti
Geom. Simona Rossi
Arch. Riccardo Pallini